

แผนความต่อเนื่องขององค์กร (BCP)
ของ สถาบันวิจัยดาราศาสตร์แห่งชาติ (องค์การมหาชน)
รองรับสถานการณ์การระบาดของโรคติดเชื้อไวรัสโคโรนา 2019 (COVID-19)

1. บทนำ

ในช่วงหลายปีที่ผ่านมา มีโรคอุบัติใหม่จำนวนมาก และมีโรคที่สำคัญ ได้แก่ โรคซาร์ส (SARS) ไข้หวัดนก (Avian Influenza, H7N9) โรคไข้หวัดใหญ่ 2009 Viral Hemorrhagic Fever และโรคทางเดินหายใจตะวันออกกลาง หรือโรคเมอร์ส (Middle East Respiratory Syndrome -MERS) จนมาในปี 2562 การแพร่ระบาดของเชื้อไวรัสโคโรนาสายพันธุ์ใหม่ (Covid-19) ที่มีจุดเริ่มต้นในเมืองอู่ฮั่น สาธารณรัฐประชาชนจีน ซึ่งพบผู้ป่วยตั้งแต่เดือนธันวาคม 2562 และสถานการณ์การแพร่ระบาดของโรคติดเชื้อไวรัสโคโรนา 2019 นั้น มีความรุนแรงจนทำให้ประเทศจีนต้องมีการปิดเมือง ส่งผลให้ระบบการให้บริการสาธารณะ ระบบเศรษฐกิจของประเทศจีนหยุดชะงักลงโดยปริยาย ต่อมาเชื้อไวรัสโคโรนามีการแพร่ขยายในวงกว้างทั้งในประเทศในแถบเอเชีย ยุโรป และอเมริกา รวมถึงมีการพบผู้ป่วยรายแรกในไทยเมื่อช่วงต้นเดือนมกราคม 2563

สถานการณ์การแพร่ระบาดของเชื้อไวรัสโคโรน่ายังคงรุนแรงอย่างต่อเนื่อง ดังนั้น เพื่อเป็นการเตรียมความพร้อมในการรับมือในสถานการณ์การแพร่ระบาดของเชื้อไวรัสโคโรนา สถาบันวิจัยดาราศาสตร์แห่งชาติ (องค์การมหาชน) จึงต้องเตรียมการรับมือกับสถานการณ์ และเตรียมความพร้อมเพื่อให้การทำงานของสถาบันไม่หยุดชะงักลงในกรณีที่สถานการณ์เลวร้ายเช่นเดียวกันกับในประเทศจีน

โดยการจัดทำแผนต่อบัติภาวะฉุกเฉิน(ERP) และแผนความต่อเนื่องขององค์กร (BCP) รองรับสถานการณ์ไวรัสโคโรนา (COVID-19) เพื่อที่จะสถาบันมีความพร้อมในการรับมือกับสถานการณ์ฉุกเฉิน และสามารถดำเนินการต่อได้อย่างต่อเนื่องและมีประสิทธิภาพมากที่สุด

2. เป้าหมาย ขอบเขต

2.1 เป้าหมาย

1. เพื่อกำหนดแนวปฏิบัติงานเมื่อเกิดสถานการณ์วิกฤตจากสถานการณ์โรคระบาดในองค์กร หรือในอาคารที่ตั้งสำนักงาน
2. เพื่อกำหนดโครงสร้างการบริหารจัดการ กำกับดูแลเมื่อเกิดสถานการณ์วิกฤตจากสถานการณ์โรคระบาด
3. เพื่อกำหนดระดับของสถานการณ์ รวมถึงการบริหารจัดการการปฏิบัติ การควบคุมดูแลในแต่ละระดับไว้อย่างชัดเจน
4. เพื่อให้ประชาชน เจ้าหน้าที่ และผู้มีส่วนได้ส่วนเสีย (Stakeholders) มีความเชื่อมั่นในศักยภาพของสถาบัน

2.2 ขอบเขตการดำเนินการ

แผนต่อเนื่องขององค์กร (Business Continuity Plan : BCP) ใช้รองรับการบริหารความต่อเนื่องของสถาบันวิจัยดาราศาสตร์แห่งชาติ (องค์การมหาชน) ได้ในหลายรูปแบบของสภาวะวิกฤตหรือเหตุการณ์ฉุกเฉิน โดยเฉพาะในสถานการณ์การแพร่ระบาดของโรคติดเชื้อไวรัสโคโรนา 2019 โดยพิจารณาถึงผลกระทบต่อทรัพยากรที่สำคัญในการดำเนินงาน 2 ด้าน ดังนี้

1. ผลกระทบด้านอาคาร/สถานที่ปฏิบัติงานหลัก หมายถึง เหตุการณ์ที่เกิดขึ้นทำให้สถานที่ปฏิบัติงานหลักไม่สามารถใช้สถานที่ปฏิบัติงานหลักได้ และส่งผลให้บุคลากรไม่สามารถเข้าไปปฏิบัติงานได้ชั่วคราวหรือระยะยาว

2. ผลกระทบด้านบุคลากรหลัก หมายถึง เหตุการณ์ที่เกิดขึ้นทำให้บุคลากรหลักไม่สามารถมาปฏิบัติงานได้ตามปกติ

3. การบริหารความต่อเนื่องของการให้บริการของสถาบันวิจัยดาราศาสตร์แห่งชาติ (องค์การมหาชน)

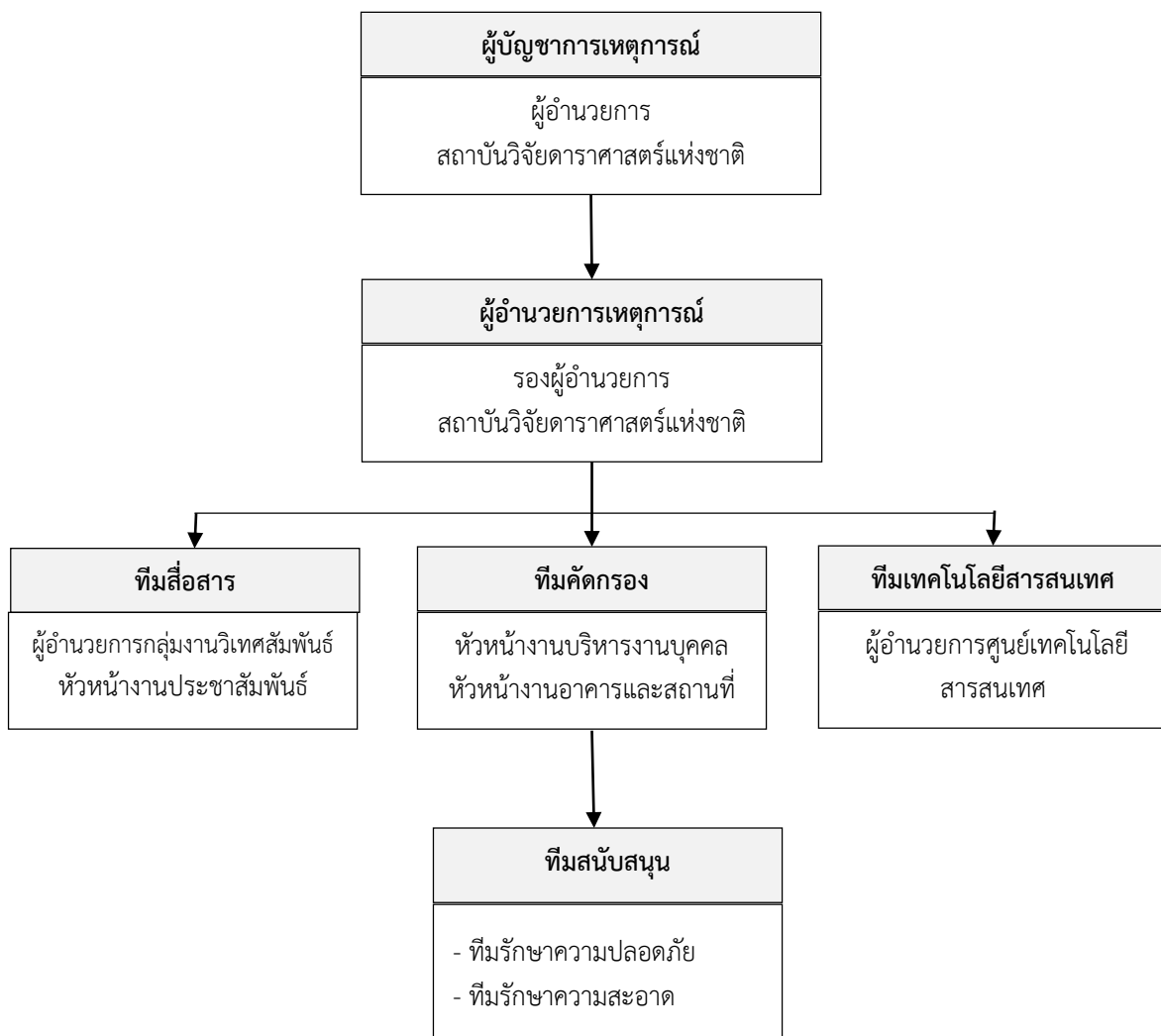
3.1 โครงสร้างและทีมงาน

เพื่อให้แผนบริหารความต่อเนื่อง (BCP) ของสถาบันวิจัยดาราศาสตร์แห่งชาติ (องค์การมหาชน) สามารถนำไปปฏิบัติได้อย่างมีประสิทธิภาพ และเกิดประสิทธิผล จึงจัดโครงสร้างและทีมงานบริหารความต่อเนื่องในภาวะสถานการณ์ฉุกเฉิน กรณีเกิดโรคอุบัติใหม่ โรคอุบัติซ้ำ และโรคระบาด

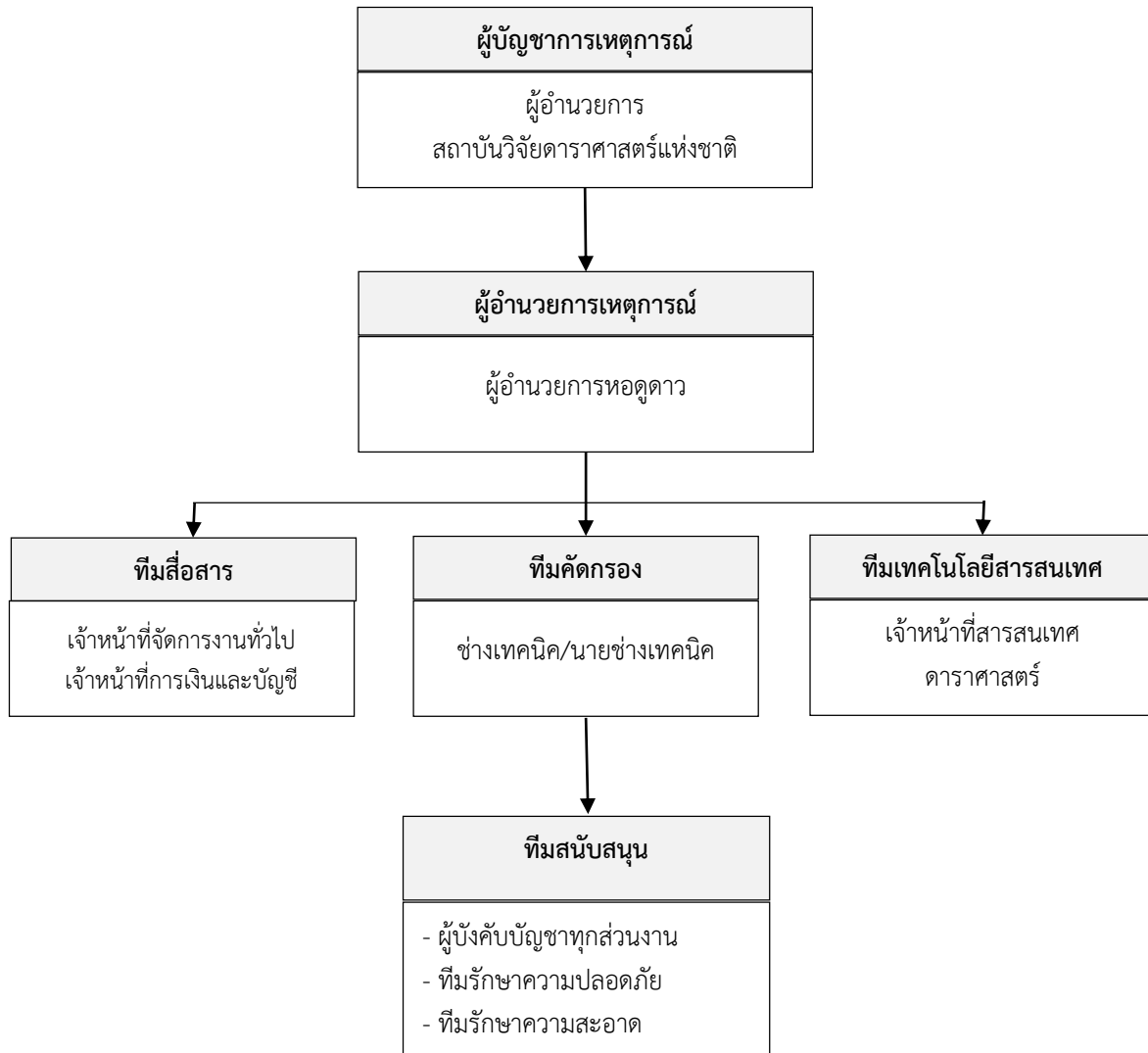
โดยสถาบันวิจัยดาราศาสตร์แห่งชาติ (องค์การมหาชน) จัดเตรียมความพร้อมไว้ 2 ส่วนคือ

1. ศูนย์บัญชาการการตอบโต้ภาวะฉุกเฉิน ในส่วนกลาง (อุทยานดาราศาสตร์สิรินธร จังหวัดเชียงใหม่)
2. ศูนย์บัญชาการการตอบโต้ภาวะฉุกเฉิน ในส่วนภูมิภาค (หอดูดาวฯ นครราชสีมา หอดูดาวฯ ฉะเชิงเทรา หอดูดาวฯ สงขลา)

ศูนย์บัญชาการการตอบโต้ภาวะฉุกเฉิน ในส่วนกลาง



ศูนย์บัญชาการการตอบโต้ภาวะฉุกเฉิน ในส่วนภูมิภาค



โดยทุกตำแหน่งจะต้องร่วมมือกันดูแล ติดตาม ปฏิบัติงาน และกู้คืนเหตุการณ์ฉุกเฉินให้สามารถบริหารความต่อเนื่องและกลับสู่ภาวะปกติโดยเร็วตามบทบาทหน้าที่ที่กำหนด และในกรณีบุคลากรหลักไม่สามารถปฏิบัติหน้าที่ได้ ให้บุคลากรสำรองรับผิดชอบทำหน้าที่ในบทบาทของบุคลากรหลัก โดยกำหนดบทบาทหน้าที่ โครงสร้างและทีมงานตามแผนบริหารความต่อเนื่อง ดังนี้

ตำแหน่งผู้รับผิดชอบหลัก	บทบาท หน้าที่และความรับผิดชอบ/มาตรการความต่อเนื่อง
ผู้บัญชาการเหตุการณ์	ก่อนเกิดเหตุ / ก่อนการประกาศใช้แผน BCP <ul style="list-style-type: none"> - กำหนดนโยบาย แนวทางที่จำเป็นต่อการบริหารงานในช่วงสถานการณ์ต่างๆ - ประเมินสถานการณ์ ลักษณะแนวโน้มของความรุนแรงของเหตุการณ์ - พิจารณาตัดสินใจประกาศการใช้แผน BCP - สั่งการ กำกับ ดูแลและควบคุมการดำเนินการตามนโยบาย แนวทาง มาตรการต่างๆ
	ขณะเกิดเหตุ/ ขณะพิจารณาประกาศใช้แผนBCP/ใช้แผน BCP <ul style="list-style-type: none"> - พิจารณาประกาศใช้แผน BCP ตามความรุนแรงของสถานการณ์ - ประกาศใช้แผน BCP - สั่งการ มอบอำนาจแก่ผู้อำนวยการเหตุการณ์ และติดตาม - ให้คำปรึกษาและสนับสนุนการบริหารงานของผู้อำนวยการเหตุการณ์ - กำกับดูแล ติดตามและรายงานความคืบหน้าต่อคณะกรรมการสถาบันฯ
	หลังเกิดเหตุ / หลังการประกาศยกเลิกใช้แผน BCP <ul style="list-style-type: none"> - รายงานการประกาศยกเลิกแผน BCP ให้คณะกรรมการสถาบันฯ ทราบ - ประกาศยกเลิกแผน BCP เมื่อสถานการณ์กลับสู่ภาวะปกติ - รายงานผลการดำเนินงานตามความต่อเนื่องขององค์กร ปัญหาอุปสรรค ข้อเสนอแนะ ความเสียหายที่เกิดขึ้น ให้คณะกรรมการสถาบันฯ ทราบ

ตำแหน่งผู้รับผิดชอบหลัก	บทบาท หน้าที่และความรับผิดชอบ/มาตรการความต่อเนื่อง
ผู้อำนวยการเหตุการณ์	<p>ก่อนเกิดเหตุ / ก่อนการประกาศใช้แผน BCP</p> <ul style="list-style-type: none"> - พิจารณากำหนดกลยุทธ์ความต่อเนื่องขององค์กร - ติดตามสถานการณ์ที่เกิดขึ้น และพิจารณาแผนการรองรับสถานการณ์ฉุกเฉิน และแผนความต่อเนื่องทางธุรกิจ - สั่งการทีมบริหารความต่อเนื่องของสถาบันวิจัยดาราศาสตร์แห่งชาติ กำกับ ดูแล และควบคุมให้เป็นไปตามนโยบาย
	<p>ขณะเกิดเหตุ/ ขณะพิจารณาประกาศใช้แผนBCP/ใช้แผน BCP</p> <ul style="list-style-type: none"> - หลังจากที่ได้รับแจ้งเหตุการณ์ประกาศใช้แผนแล้ว ให้สั่งการและควบคุมทีมได้บังคับบัญชาในแผน BCP เพื่อให้สามารถตอบโต้ต่อภาวะฉุกเฉินได้อย่างทันที และสามารถดำเนินงานได้อย่างต่อเนื่อง - ติดตามสถานการณ์เหตุการณ์ การดำเนินการของทีม - สนับสนุนและให้คำปรึกษาเพื่อแก้ไขสถานการณ์ - รายงานสถานการณ์ ปัญหาและอุปสรรคต่อผู้บัญชาการเหตุการณ์
	<p>หลังเกิดเหตุ / หลังการประกาศยกเลิกใช้แผน BCP</p> <ul style="list-style-type: none"> - ติดตามผลการดำเนินการของแต่ละทีม - สั่งการยกเลิกการปฏิบัติงานของทีม - พิจารณารายงานการดำเนินการตามแผนของแต่ละทีม - รายงานผลการดำเนินงานตามความต่อเนื่องขององค์กร ปัญหาอุปสรรค ข้อเสนอแนะ ความเสียหายที่เกิดขึ้น ให้ผู้บัญชาการเหตุการณ์ของสถาบันทราบ

ตำแหน่งผู้รับผิดชอบหลัก	บทบาท หน้าที่และความรับผิดชอบ/มาตรการความต่อเนื่อง
<p>ทีมสื่อสาร</p>	<p>ก่อนเกิดเหตุ / ก่อนการประกาศใช้แผน BCP</p> <ul style="list-style-type: none"> - พิจารณากำหนดกลยุทธ์ความต่อเนื่องขององค์กร - สนับสนุนและให้ข้อมูลแก่ผู้มีอำนาจในการประกาศแผน BCP เพื่อพิจารณาตัดสินใจประกาศการใช้แผน BCP - สนับสนุนให้หน่วยงานในสังกัดมีการจัดเตรียมทรัพยากรที่ใช้ในการฟื้นคืนกระบวนการหลักอย่างเพียงพอ - จัดทำสื่อประชาสัมพันธ์เพื่อสร้างความตระหนักและเป็นความรู้แก่เจ้าหน้าที่
	<p>ขณะเกิดเหตุ/ ขณะพิจารณาประกาศใช้แผนBCP/ใช้แผน BCP</p> <ul style="list-style-type: none"> - สนับสนุนและร่วมพิจารณาการออกคำสั่ง หรือ มาตรการต่างๆแก่ผู้มีอำนาจในการดำเนินการเพื่อให้เป็นไปตามนโยบายและแผน - วิเคราะห์ และประเมินสถานการณ์การเปลี่ยนแปลงระดับความสำคัญของสถานการณ์ของอุบัติการณ์อย่างต่อเนื่อง - สนับสนุนและ/หรือประสานงานขอความช่วยเหลือกับหน่วยงานภายในและภายนอกที่เกี่ยวข้อง - ประชาสัมพันธ์ข่าวสารที่เกี่ยวข้องแก่เจ้าหน้าที่ - ทำการรวบรวมแผนงานและเป้าหมายของแต่ละงาน เพื่อใช้ในการติดตามผลการปฏิบัติงานระหว่างใช้แผนฉุกเฉินและ BCP - รายงานผลการดำเนินงานการโต้ตอบเหตุฉุกเฉิน ฟื้นคืนกระบวนการปฏิบัติงานให้ผู้อำนวยความสะดวกการเหตุการณ์ทราบเป็นระยะ ๆ
	<p>หลังเกิดเหตุ / หลังการประกาศยกเลิกใช้แผน BCP</p> <ul style="list-style-type: none"> - ติดตามผลการปฏิบัติงานตามแผนของแต่ละงาน โดยใช้เป้าหมายที่ตั้งเป็นเกณฑ์ และรายงานต่อผู้อำนวยการเหตุการณ์ - สนับสนุนและร่วมพิจารณาการออกคำสั่งยกเลิกการใช้แผนภาวะฉุกเฉินและ BCP แก่ผู้อำนวยการเหตุการณ์และผู้บัญชาการเหตุการณ์

ตำแหน่งผู้รับผิดชอบหลัก	บทบาท หน้าที่และความรับผิดชอบ/มาตรการความต่อเนื่อง
ทีมสื่อสาร	<ul style="list-style-type: none"> - ประชาสัมพันธ์ให้เจ้าหน้าที่ที่สามารถกลับมาปฏิบัติงานได้ปกติ - ประชาสัมพันธ์ข้อมูลที่เป็นต่อการปฏิบัติงานต่อได้อย่างปลอดภัยและต่อเนื่อง - รายงานผลการดำเนินงานตามความต่อเนื่องขององค์กร ปัญหาอุปสรรค ข้อเสนอแนะ ความเสียหายที่เกิดขึ้น ให้ผู้อำนวยการเหตุการณ์ของสถาบันทราบ

ตำแหน่งผู้รับผิดชอบหลัก	บทบาท หน้าที่และความรับผิดชอบ/มาตรการความต่อเนื่อง
ทีมคัดกรอง	<p>ก่อนเกิดเหตุ / ก่อนการประกาศใช้แผน BCP</p> <ul style="list-style-type: none"> - ติดตามข่าวสารการป้องกันและการระบาดไวรัสโคโรนา(COVID-19) และเพื่อประเมินสถานการณ์ลักษณะขอบเขตและแนวโน้มของอุบัติการณ์ - แจ้งหน่วยงานภายในและภายนอกที่เกี่ยวข้อง เพื่อตอบสนองต่ออุบัติการณ์ - ดำเนินการตามแผนตอบโต้ภาวะฉุกเฉินรองรับกรณีไวรัสโคโรนา(COVID-19) - เสนอการจัดซื้ออุปกรณ์ป้องกัน และอุปกรณ์ที่ใช้ในการคัดกรอง เช่น หน้ากากอนามัย น้ำยาล้างมือ เป็นต้น - จัดทำแผนการคัดกรองบุคคลเข้า-ออก สถาบันและเสนอต่อผู้อำนวยการเหตุการณ์และดำเนินการ - จัดทำแผนการทำความสะอาด รักษาความสะอาดพื้นที่สถาบันและเสนอต่อผู้อำนวยการเหตุการณ์และดำเนินการ

ตำแหน่งผู้รับผิดชอบหลัก	บทบาท หน้าที่และความรับผิดชอบ/มาตรการความต่อเนื่อง
<p>ทีมคัดกรอง</p>	<p>ขณะเกิดเหตุ/ ขณะพิจารณาประกาศใช้แผนBCP/ใช้แผน BCP</p> <ul style="list-style-type: none"> - เพิ่มมาตรการคัดกรอง 100% - เพิ่มความถี่ในการทำความสะอาดพื้นที่ และพิจารณา การทำความสะอาดใหญ่ตามสถานการณ์ - วิเคราะห์ และประเมินสถานการณ์การเปลี่ยนแปลง ระดับความสำคัญของสถานการณ์ของอุบัติการณ์อย่างต่อเนื่อง - แจกจ่ายและจัดส่งอุปกรณ์คัดกรองและอุปกรณ์ ป้องกันอันตรายให้แก่เจ้าหน้าที่ทั้งภายในสถาบันและ ภูมิภาค - ติดตามสถานะการดำเนินการตามแผน BCP และ รายงานผลดำเนินงานต่อผู้อำนวยการเหตุการณ์เป็น ระยะๆ - ประสานงานกับหน่วยงานภายในที่เกี่ยวข้องเพื่อ ดำเนินการทำความสะอาด และฆ่าเชื้อโรคในพื้นที่ ปฏิบัติงานที่พบผู้ติดเชื้อและบริเวณใกล้เคียง - บันทึกข้อมูลสำคัญเกี่ยวกับอุบัติการณ์ การดำเนินการ และการตัดสินใจที่ดำเนินการไปแล้ว เพื่อนำไปใช้ วิเคราะห์สาเหตุและแนวทางการแก้ไขและปรับปรุงใน อนาคต โดยบันทึกข้อมูลที่สำคัญลงในตารางการ บันทึกเหตุการณ์ (Event Log) และรายงานต่อคณะ บริหาร BCP
	<p>หลังเกิดเหตุ / หลังการประกาศยกเลิกใช้แผน BCP</p> <ul style="list-style-type: none"> - สรุปผลการดำเนินการระหว่างปฏิบัติตามแผน BCP เสนอต่อคณะบริหารความต่อเนื่องของ สถาบันวิจัยดาราศาสตร์แห่งชาติ (องค์การมหาชน)

ตำแหน่งผู้รับผิดชอบหลัก	บทบาท หน้าที่และความรับผิดชอบ/มาตรการความต่อเนื่อง
ทีมเทคโนโลยีสารสนเทศ	<p>ก่อนเกิดเหตุ / ก่อนการประกาศใช้แผน BCP</p> <ul style="list-style-type: none"> - จัดทำแผนและความถี่ของการสำรองข้อมูล และทดสอบการนำกลับมาใช้อย่างสม่ำเสมอ - จัดทำแผนการสนับสนุนอุปกรณ์ทาง IT และระบบปฏิบัติการแก่เจ้าหน้าที่กรณีที่ต้องปฏิบัติงานนอกสถาบันฯ - จัดทำคู่มือการใช้งานระบบสารสนเทศอิเล็กทรอนิกส์ / ระบบการประชุมทางไกล / และระบบอื่นๆที่สามารถทำให้เจ้าหน้าที่สามารถปฏิบัติงานได้อย่างต่อเนื่องทุกสถานที่ - จัดให้มีการทดลองใช้งานและปรับปรุงอยู่เสมอ
	<p>ขณะเกิดเหตุ/ ขณะพิจารณาประกาศใช้แผนBCP/ใช้แผน BCP</p> <ul style="list-style-type: none"> - จัดรายชื่อทีมสนับสนุนในแต่ละด้าน / แต่ละวัน รายงานต่อผู้อำนวยการเหตุการณ์ และทีมสื่อสาร เพื่อให้เจ้าหน้าที่สามารถติดต่อได้อย่างทันที - สำรองข้อมูลให้ครบถ้วนและเป็นปัจจุบัน - เสนอคู่มือแก่ผู้อำนวยการและทีมสื่อสารเพื่อให้เจ้าหน้าที่ใช้ในการปฏิบัติงาน - สนับสนุนอุปกรณ์ITที่จำเป็นแก่เจ้าหน้าที่
	<p>หลังเกิดเหตุ / หลังการประกาศยกเลิกใช้แผน BCP</p> <ul style="list-style-type: none"> - สรุปผลการดำเนินการระหว่างการปฏิบัติตามแผน BCP เสนอต่อผู้อำนวยการเหตุการณ์

ข้อมูลตามโครงสร้างและทีมงานตามแผนบริหารความต่อเนื่อง

บุคลากรหลัก		บุคลากรสำรอง	
ชื่อ/ตำแหน่ง	เบอร์โทรศัพท์	ชื่อ/ตำแหน่ง	เบอร์โทรศัพท์
ดร.ศรัณย์ โปษยะจินดา ผู้บัญชาการเหตุการณ์	081-681-1767	นายธนา ธนาเจริญพร ผู้บัญชาการเหตุการณ์	092-591-3332
นายธนา ธนาเจริญพร ผู้อำนวยการเหตุการณ์	092-591-3332	นายอภิชาติ เหล็กงาม ผู้อำนวยการเหตุการณ์	083-470-7711
นางสาวจุลดา ขาวสะอาด ทีมสื่อสาร	081-881-3260	น.ส.พิริยาภรณ์ สรรพศรี ทีมสื่อสาร	094-153-5694
นางสาวศิริลักษณ์ แคนธนสารมาก ทีมคัดกรอง	081-764-7318	นายกานต์ โพธิ์ชื่น ทีมคัดกรอง	099-531-8952
นายภาสิต ลาดเหลา ทีมเทคโนโลยีสารสนเทศ	099-291-9444	นายณัฐพงศ์ อนุวงศ์ ทีมเทคโนโลยีสารสนเทศ	082-981-6699

3.2 กลยุทธ์ความต่อเนื่องขององค์กร (Business Continuity Strategy)

กลยุทธ์ความต่อเนื่องเป็นแนวทางในการจัดทําและบริหารจัดการทรัพยากรให้มีความพร้อมเมื่อเกิดสภาวะวิกฤต ทั้ง 2 ด้าน ปรากฏตามตารางนี้

ทรัพยากร	กลยุทธ์ความต่อเนื่อง
1. ด้านอาคาร/สถานที่ปฏิบัติงานหลัก	กำหนดพื้นที่ปฏิบัติงานสำรอง หรือ Digital Workplace หรือ Work From Home
2. ด้านบุคลากรหลัก	กำหนดบุคลากรสำรอง หรือหมุนเวียนหน้าที่ (Rotation) เพื่อปฏิบัติหน้าที่แทนกันในหน่วยงาน หากไม่อัตรากำลังเพียงพอ ให้ขอรับการสนับสนุนจากหน่วยงานภายในอื่น

จากสรุปเหตุการณ์สภาวะวิกฤตและผลกระทบจากเหตุการณ์ โรคระบาดจะมีผลกระทบต่อด้านอาคารสถานที่ปฏิบัติงานหลัก และผลกระทบด้านบุคลากรหลัก ดังนั้น จึงกำหนดกลยุทธ์ในการจัดทําและบริหารจัดการทรัพยากรให้มีความพร้อมเมื่อเกิดสภาวะวิกฤต ดังนี้

1. ด้านอาคาร/สถานที่ปฏิบัติงานหลัก กำหนดพื้นที่ปฏิบัติงานสำรอง หรือ Digital Workplace หรือ Work From Home โดยกำหนดด้านสถานที่ปฏิบัติงานหลัก และสำรองดังนี้

แนวทาง	พื้นที่ปฏิบัติงานที่กำหนด
สถานการณ์ที่ 1 : ชื่อเรียกสถานการณ์ NARIT-EMP1 เมื่อพบผู้ป่วยที่เข้าเกณฑ์สอบสวนโรค (Patients under investigation : PUI) จำนวน 1 คน	หลัก – สตร. (ร้อยละ 70) รอง – บ้าน (ร้อยละ 30)
สถานการณ์ที่ 2 : ชื่อเรียกสถานการณ์ NARIT-EMP2 เมื่อพบผู้ป่วยที่เข้าเกณฑ์สอบสวนโรค (Patients under investigation : PUI) จำนวน 5 คน ขึ้นไป ในระยะเวลาเดียวกัน	หลัก – สตร. (ร้อยละ 50) รอง – บ้าน (ร้อยละ 50)
สถานการณ์ที่ 3 : ชื่อเรียกสถานการณ์ NARIT-EMP3 กรณีมีการระบาดซ้ำภายใน 28 วัน หลังจากมีมาตรการกักกันโรค 14 วันแล้ว	หลัก – บ้าน (ร้อยละ 99) รอง – สตร. (ร้อยละ 1)

2. ด้านบุคลากรหลัก กำหนดบุคลากรสำรอง เพื่อปฏิบัติหน้าที่แทนกันในหน่วยงาน หากไม่เพียงพอ ให้ขอรับการสนับสนุนจากหน่วยงานภายในอื่น โดยมีแนวทางกำหนดอัตราส่วนความต้องการบุคลากรหลักสำหรับความต่อเนื่องเพื่อปฏิบัติงาน รายละเอียดดังนี้

แนวทาง	อัตราบุคลากรหลัก
สถานการณ์ที่ 1 : ชื่อเรียกสถานการณ์ NARIT-EMP1 เมื่อพบผู้ป่วยที่เข้าเกณฑ์สอบสวนโรค (Patients under investigation : PUI) จำนวน 1 คน	ร้อยละ 70
สถานการณ์ที่ 2 : ชื่อเรียกสถานการณ์ NARIT-EMP2 เมื่อพบผู้ป่วยที่เข้าเกณฑ์สอบสวนโรค (Patients under investigation : PUI) จำนวน 5 คน ขึ้นไป ในระยะเวลาเดียวกัน	ร้อยละ 50
สถานการณ์ที่ 3 : ชื่อเรียกสถานการณ์ NARIT-EMP3 กรณีมีการระบาดซ้ำภายใน 28 วัน หลังจากมีมาตรการกักกันโรค 14 วันแล้ว	ร้อยละ 1

3.3 ผลกระทบขององค์กร(Business Impact Analysis)

การวิเคราะห์กิจกรรมหลัก และระยะเวลาเป้าหมายในการคืนสภาพ พบว่า ภาระบงการทำงานที่ต้องให้ความสำคัญและกลับมาดำเนินงานหรือฟื้นคืนสภาพให้ได้ภายในระยะเวลาที่กำหนด ปรากฏตามตารางดังนี้

ภาระบงการหลัก	ความ เร่งด่วน	ระยะเวลาเป้าหมายการคืนสภาพ				
		ครึ่งวัน	1 วัน	7 วัน	15 วัน	30 วัน
งานวิจัยทางดาราศาสตร์	ต่ำ				✓	✓
งานพัฒนาเทคโนโลยีและวิศวกรรม	ต่ำ				✓	✓
งานบริการวิชาการ	ต่ำ				✓	✓
งานเทคโนโลยีสารสนเทศ	สูง	✓	✓			
งานสารบรรณ	สูง	✓	✓			
งานการประชุม	สูง	✓	✓			
งานการเงินและบัญชี	สูง	✓	✓			
งานบริหารงานบุคคล	ต่ำ				✓	✓
งานนโยบายและแผน	ต่ำ				✓	✓
งานงบประมาณ	ต่ำ				✓	✓
งานกฎหมาย	ต่ำ				✓	✓
งานประชาสัมพันธ์	ต่ำ				✓	✓
งานวิเทศสัมพันธ์	ต่ำ				✓	✓
งานหารายได้	ต่ำ				✓	✓

3.4 การกำหนดมาตรการในการบริหารจัดการตามลำดับเหตุการณ์เมื่อเกิดภาวะวิกฤตกรณีโรคระบาด

การดำเนินการ	มาตรการความต่อเนื่อง
1. การดำเนินการก่อนเกิดเหตุ	ด้านบุคลากร 1. ผู้บังคับบัญชาทุกส่วนงาน จัดทำแผนการปฏิบัติงานนอกสถานที่ตั้งกรณีการแพร่ระบาดของโรค สำหรับบุคลากรของสถาบัน 2. ผู้อำนวยการเหตุการณ์ เตรียมการชี้แจงความเข้าใจ ฝึกซ้อมตามแผนกับบุคลากรของสถาบัน ทุกคน 3. ผู้บังคับบัญชาทุกส่วนงาน ร่วมกับทีมคัดกรอง จัดทำการสำรวจผู้มีประวัติกลุ่มเสี่ยงตามแนวทางการเฝ้าระวังและสอบสวนโรคระบาดของกรมควบคุมโรค ตลอดจนเก็บสถิติข้อมูล เพื่อร่วมประเมินแนวโน้มของกลุ่มเสี่ยง รวมถึงให้ทุกคนในหน่วยงานจัดทำ Timeline ในแต่ละวัน และรายงานผลให้ผู้บริหารทราบ

การดำเนินการ	มาตรการความต่อเนื่อง
<p>1. การดำเนินการก่อนเกิดเหตุ</p>	<p>4. งานบริหารงานบุคคล Update ข้อมูลบุคลากรในหน่วยงาน เบอร์โทรศัพท์ และเบอร์โทรศัพท์บุคคลติดต่อกรณีฉุกเฉิน และงานอาคารสถานที่จัดทำหมายเลขโทรศัพท์ เบอร์ติดต่อฉุกเฉินของกรมควบคุมโรค สาธารณสุขจังหวัด โรงพยาบาล และสถานพยาบาลต่าง ๆ</p> <p>5. ทีมสื่อสาร จัดทำสื่อประชาสัมพันธ์ สร้างความรู้ สร้างความเข้าใจ รวมถึงการเตรียมความพร้อมในการป้องกันตนเองจากโรคระบาด โดยอ้างอิงจากกรมควบคุมโรค กระทรวงสาธารณสุข</p> <p>6. ทีมคัดกรอง จัดทำแจ้งเตือน ข้อควรระวัง รวมถึงควบคุมการทำ ความสะอาดพื้นที่สำนักงาน เป็นเวลาและในแต่ละวันควรใช้ ทางเข้าออกเพียงทางเดียว รวมทั้งจัดพื้นที่ห้องประชุม สำนักงาน ต้อง นั่งห่างกัน 1-2 เมตร</p> <p>7. ทีมคัดกรอง จัดหาวัสดุ อุปกรณ์ หรือวัสดุสิ้นเปลืองเพื่ออำนวยความสะดวก โดยคำนึงถึงความปลอดภัยในการทำงานของบุคลากรสถาบัน และบุคคลภายนอกที่เข้ามาในอาคารสำนักงานของสถาบัน อาทิ เครื่องวัดไข้ เจลแอลกอฮอล์ น้ำยาล้างมือ หน้ากากอนามัย</p> <p>8. ทีมคัดกรอง กำหนดแนวทาง Social distancing ให้ครอบคลุมในเชิงป้องกันตนเอง และเชิงให้ความร่วมมือกับสังคม</p> <p>9. ผู้บังคับบัญชาทุกส่วนงาน จัดให้เหลื่อมเวลาการทำงาน และการพักรับประทานอาหารกลางวัน โดยแนะนำให้จัดเตรียมอาหาร พร้อม อุปกรณ์มาเอง และลดความแออัดในที่ทำงานตามแนวทาง Work From Home ของสถาบัน จำนวน 30%</p> <p>10. ทีมสื่อสาร ติดตามสถานการณ์ภายในประเทศและภายนอกประเทศ ตลอดจนข้อกำหนด ระเบียบ ข้อบังคับ ประกาศต่าง ๆ จากทางราชการ</p> <p>ด้านสถานที่</p> <p>11. ผู้บัญชาการเหตุการณ์ ออกประกาศแนวทาง มาตรการ การเตรียมความพร้อมที่เกี่ยวข้องกับสถานที่ เช่น สัดส่วนการปฏิบัติงาน ณ สถานที่ปฏิบัติงานหลัก และรอง</p> <p>12. ผู้อำนวยการเหตุการณ์ ทีมสื่อสาร และงานบริหารงานบุคคล กำหนดโครงสร้าง และช่องทางการติดต่อสื่อสาร การกำกับดูแล และการรายงานเหตุการณ์ และผลดำเนินงานให้ผู้บัญชาการเหตุการณ์ ทราบเหตุการณ์</p>

การดำเนินการ	มาตรการความต่อเนื่อง
	<p>ด้านเทคโนโลยีสารสนเทศสำหรับสนับสนุนการปฏิบัติงานนอกสถานที่</p> <p>13. ทีมสื่อสารและทีมเทคโนโลยีสารสนเทศ จัดทำแผนการปฏิบัติงานด้านเครื่องมือ อุปกรณ์ ระบบการสื่อสาร รวมถึงจัดให้มีช่องทางการติดต่อสาธารณะกรณีฉุกเฉิน หรือเตรียมการประชุมทางไกล และสำรองวิธีการใช้ไว้ในช่องทาง กรณีระบบการสื่อสารปกติไม่สามารถใช้งานได้ เพื่อให้สามารถดูวิธีการเข้าใช้งาน แนวทางปฏิบัติ พร้อมทั้งสามารถเข้าไปทบทวน ดูวิธีการได้</p> <p>14. ผู้บัญชาการสถานการณ์ กำหนดช่องทาง หรือการอนุมัติ พิจารณาผ่านการยืนยันตัวบุคคลออนไลน์</p> <p>15. ทีมเทคโนโลยีสารสนเทศ ให้คำแนะนำในการเตรียมการจัดเก็บข้อมูล หรือสำรองข้อมูลหากต้องปฏิบัติงานที่บ้าน</p> <p>16. ทีมเทคโนโลยีสารสนเทศ เตรียมช่องทางการเข้าถึงระบบปิดที่ใช้เฉพาะหน่วยงาน จะต้องกำหนดรหัสผ่านระดับยากต่อการเข้าถึงของบุคคลอื่น เพื่อป้องกันการเจาะระบบหรือเดารหัสผ่าน ตลอดจนมีการเก็บข้อมูลการเข้าใช้งาน</p>
<p>2. การดำเนินการระหว่างเกิดเหตุ</p>	<p>ด้านบุคลากร</p> <p>1. กรณีพบผู้ป่วยที่เข้าเกณฑ์สอบสวนโรค (Patients under investigation : PUI) ดำเนินการใน 3 สถานการณ์ดังนี้</p> <p>สถานการณ์ที่ 1 : ชื่อเรียกสถานการณ์ NARIT-EMP1 เมื่อพบ PUI จำนวน 1 คน ผู้บัญชาการเหตุการณ์ ประกาศหยุดปฏิบัติงานในส่วนงานเฉพาะผู้สัมผัสเสี่ยงสูง เป็นเวลาอย่างน้อย 48 ชั่วโมง ระหว่างรอผลการตรวจพิสูจน์โรค ดำเนินการปิดบริเวณเฉพาะส่วนที่พบและที่เกี่ยวข้องพร้อมทั้งดำเนินการฆ่าเชื้อทันที และในส่วนผู้สัมผัสเสี่ยงต่ำให้ปฏิบัติตามเกณฑ์การควบคุมตนเองของกรมควบคุมโรค โดยให้ผู้ได้รับมอบหมายดำเนินการแจ้งต่อหน่วยงานที่เกี่ยวข้องเพื่อดำเนินการสอบสวนโรคภายในเวลาที่กำหนดของกรมควบคุมโรค กระทรวงสาธารณสุข</p> <p>สถานการณ์ที่ 2 : ชื่อเรียกสถานการณ์ NARIT-EMP2 เมื่อพบ PUI จำนวน 5 คนขึ้นไป ในระยะเวลาช่วงเดียวกัน ผู้บัญชาการเหตุการณ์ ประกาศหยุดปฏิบัติงานในทุกส่วนงาน เป็นเวลาอย่างน้อย 48 ชั่วโมง โดยกำหนดให้มีบุคลากรปฏิบัติงานที่จำเป็นน้อยที่สุด หรือปฏิบัติงาน ณ สถานที่ที่กำหนด ระหว่างรอผลการตรวจพิสูจน์โรค ดำเนินการปิดสำนักงานในพื้นที่ที่พบทั้งหมด พร้อมทั้งดำเนินการฆ่าเชื้อทันที</p>

การดำเนินการ	มาตรการความต่อเนื่อง
	<p>ส่วนผู้สัมผัสเสี่ยงต่ำให้ปฏิบัติตามเกณฑ์การควบคุมตนเองของกรมควบคุมโรค โดยให้ผู้ได้รับมอบหมายดำเนินการแจ้งต่อหน่วยงานที่เกี่ยวข้องเพื่อดำเนินการสอบสวนโรคภายในเวลาที่กำหนดของกรมควบคุมโรค กระทรวงสาธารณสุข</p> <p>สถานการณ์ที่ 3 : ชื่อเรียกสถานการณ์ NARIT-EMP3 กรณีมีการระบาดซ้ำหรือระบาดต่อเนื่องภายใน 28 วัน หลังจากมีมาตรการกักกันโรค 14 วันแล้ว ผู้บัญชาการเหตุการณ์ประกาศหยุดปฏิบัติงานในทุกส่วน เป็นเวลาอย่างน้อย 48 ชั่วโมง โดยกำหนดให้มีบุคลากรปฏิบัติงานที่จำเป็นน้อยที่สุด หรือปฏิบัติงาน ณ สถานที่ที่กำหนด ระหว่างรอผลการตรวจพิสูจน์โรค ดำเนินการปิดสำนักงานเพื่อดำเนินการฆ่าเชื้อพื้นที่ ส่วนผู้สัมผัสเสี่ยงต่ำให้ปฏิบัติตามเกณฑ์การควบคุมตนเองของกรมควบคุมโรค โดยให้ผู้ได้รับมอบหมายดำเนินการแจ้งต่อหน่วยงานที่เกี่ยวข้องเพื่อดำเนินการสอบสวนโรคภายในเวลาที่กำหนดของกรมควบคุมโรค กระทรวงสาธารณสุข</p> <ol style="list-style-type: none"> ผู้บังคับบัญชาทุกหน่วยงาน สั่งให้ผู้มีความเสี่ยงสัมผัสสูงตามแนวทางการเฝ้าระวังและสอบสวนโรคติดเชื้อไวรัสโคโรนา ของกรมควบคุมโรค เข้ารับการตรวจตามขั้นตอน และรายงานผลให้ผู้บังคับบัญชาตามลำดับชั้นทราบถึงคณะกรรมการสถาบันฯ ทีมสื่อสาร ดำเนินการตามแนวทางทางปฏิบัติการสื่อสาร ระบบการอนุมัติ เห็นชอบ พิจารณา ผ่านการยืนยันตัวตนทางออนไลน์ พร้อมทั้งใช้ช่องทางการติดต่อสื่อสาร ระบบการอนุมัติ เห็นชอบตามที่มีแผนเตรียมการไว้แล้ว ทีมสื่อสาร จัดทำประกาศผลการสอบสวนโรคเพื่อชี้แจงข้อเท็จจริงต่อสาธารณะ และทำข่าวประชาสัมพันธ์แจ้งผลการตรวจ การสอบสวนโรคเพื่อชี้แจงข้อเท็จจริงต่อสาธารณะ ผู้บัญชาการเหตุการณ์พิจารณาประกาศเพื่อแจ้งให้ปฏิบัติงานตามประกาศของสถาบัน เรื่อง มาตรการและการเฝ้าระวังโรคระบาด : การปฏิบัติงานที่บ้าน (Work from Home) <p>ด้านอาคารสถานที่</p> <ol style="list-style-type: none"> ผู้บังคับบัญชาทุกส่วนงาน ให้เหลื่อมเวลาการทำงาน และการพักรับประทานอาหารกลางวัน โดยแนะนำให้จัดเตรียมอาหาร พร้อมอุปกรณ์มาเอง และลดความแออัดในที่ทำงานตามแนวทาง Work From Home ของสถาบัน จำนวน 30%

การดำเนินการ	มาตรการความต่อเนื่อง
	<p>7. ทีมคัดกรอง ดำเนินการตามแนวทาง Social distancing ให้ครอบครัวในเชิงป้องกันตนเอง และเชิงให้ความร่วมมือกับสังคม</p> <p>หมายเหตุ : หากจำเป็น ผู้บัญชาการเหตุการณ์ สามารถประกาศใช้แผน NARIT-EMP1 เฉพาะส่วนสถานที่ เพื่อที่จะดำเนินการปิดบริเวณเฉพาะส่วนสถานที่และบริเวณที่เกี่ยวข้องพร้อมทั้งดำเนินการฆ่าเชื้อทันที</p> <p>ด้านเทคโนโลยีสารสนเทศสำหรับสนับสนุนการปฏิบัติงานนอกสถานที่</p> <p>8. ทีมเทคโนโลยีสารสนเทศ กำหนดแนวทางการสำรองข้อมูล และให้ผู้ปฏิบัติงานทำการสำรองข้อมูลที่ปฏิบัติงานที่บ้าน</p> <p>9. ทีมเทคโนโลยีสารสนเทศ กำหนดช่องทางระบบสารสนเทศที่กำหนดเพื่อสนับสนุนการทำงาน เช่น ระบบ MIS E-meeting ระบบสารบรรณออนไลน์ ระบบ Video Conference เป็นต้น</p>
<p>3. การดำเนินการหลังเกิดเหตุ</p>	<p>1. ผู้บัญชาการเหตุการณ์ แจ้ง วัน การกลับเข้ามาปฏิบัติหน้าที่ ณ สถานที่ตั้ง</p> <p>2. ผู้บัญชาการเหตุการณ์ มอบหมายให้ผู้บังคับบัญชาทุกหน่วยงาน จัดทำรายงานจำนวนผู้กลับเข้ามาปฏิบัติงานและจัดทำสรุปผลการปฏิบัติงานตามห้วงระยะเวลาที่กำหนด โดยรายงานผลตามลำดับชั้นตามสายการบังคับบัญชา</p> <p>3. ทีมสื่อสาร ถอดบทเรียน สรุปปัญหา อุปสรรค เพื่อนำมาปรับปรุงและประยุกต์ใช้ในกรณีมีเหตุการณ์คล้ายกันต่อไป</p>

3.5 ระบบสนับสนุนที่จำเป็นต่อการฟื้นฟูกิจกรรมหลัก

เพื่อให้กิจกรรมหลักของการดำเนินงานของสถาบันวิจัยดาราศาสตร์แห่งชาติ (องค์การมหาชน) ดำเนินให้บริการได้อย่างต่อเนื่อง ไม่หยุดชะงัก จึงกำหนดเทคโนโลยีที่นำมาใช้สนับสนุนกิจกรรมหลัก ดังนี้

ลำดับ	บริการ	บริการอื่นที่สนับสนุนการให้บริการ	หน่วยงานที่เกี่ยวข้อง/ ผู้สนับสนุน
1	ระบบบริหารจัดการสถาบันฯ MIS	ระบบ mis.narit.or.th	ศูนย์เทคโนโลยีสารสนเทศ
2	ระบบประชุมทางอิเล็กทรอนิกส์ E-meeting	ระบบ meeting.narit.or.th	งานอำนวยการ
3	ระบบการประชุมทางไกล	Video Conference ได้แก่ Zoom Microsoft Team Line เป็นต้น	ศูนย์เทคโนโลยีสารสนเทศ

กฎหมาย/ระเบียบ/ประกาศที่เกี่ยวข้อง

1. ประกาศคณะกรรมการรักษาความสงบแห่งชาติ ฉบับที่ 74/2557 เรื่องการประชุมผ่านสื่ออิเล็กทรอนิกส์
2. ประกาศกระทรวงเทคโนโลยีสารสนเทศและการสื่อสาร เรื่อง มาตรฐานการรักษาความมั่นคงปลอดภัยของการประชุมผ่านสื่ออิเล็กทรอนิกส์ พ.ศ. 2557
3. พระราชกำหนด ว่าด้วยการประชุมผ่านสื่ออิเล็กทรอนิกส์ พ.ศ. 2563
4. ประกาศประกาศสถาบันวิจัยดาราศาสตร์แห่งชาติ (องค์การมหาชน) เรื่อง มาตรการและการเฝ้าระวังการระบาดของโรคติดเชื้อไวรัสโคโรนา 2019 หรือโรคโควิด-19 (Coronavirus Disease 2019 (COVID-19))
ลงวันที่ 13 มีนาคม 2563
5. ประกาศสถาบันวิจัยดาราศาสตร์แห่งชาติ (องค์การมหาชน) เรื่อง มาตรการและการเฝ้าระวังการระบาดของโรคติดเชื้อไวรัสโคโรนา 2019 หรือโรคโควิด-19 (Coronavirus Disease 2019 (COVID-19)) (ฉบับที่ 3) : การปฏิบัติงานที่บ้าน (Work from Home)
6. ประกาศสถาบันวิจัยดาราศาสตร์แห่งชาติ (องค์การมหาชน) เรื่อง มาตรการและการเฝ้าระวังการระบาดของโรคติดเชื้อไวรัสโคโรนา 2019 (COVID-19) หรือโรคโควิด-19 (Coronavirus Disease 2019 (COVID-19)) (ฉบับที่ 4)
7. ประกาศสถาบันวิจัยดาราศาสตร์แห่งชาติ (องค์การมหาชน) เรื่อง มาตรการและการเฝ้าระวังการระบาดของโรคติดเชื้อไวรัสโคโรนา 2019 (COVID-19) หรือโรคโควิด-19 (Coronavirus Disease 2019 (COVID-19)) (ฉบับที่ 5)